



# いずみ市民生協の

## 商品検査センター(コープ・ラボ)の取り組み 微量元素検査について

コープ・ラボでは、大きく分けて12種類の検査を実施しています。今回は**微量元素検査**についてご紹介します。

### 産地偽装が増えたことを受け、2013年に導入

2000年以降、外国産の商品を国産と偽って販売するなど、**産地偽装の事件が増加しました**。こうした問題を防ぐため、2013年から**微量元素測定による産地判別**を開始しました。

微量元素検査は、不正表示を防いで商品を安心して利用できるよう行っています。



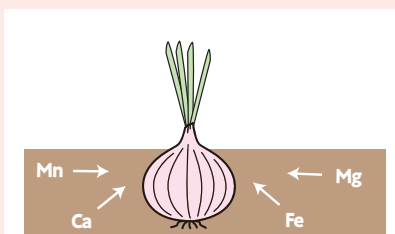
### どうやって産地がわかるの？

農産物には、育った土地の土壌や水に由来する微量の元素が含まれています。この元素の組み合わせは地域ごとに少しずつ違うため、作物には「土地の特徴」がそのまま反映されます。検査センターでは、こうした微量元素のバランスを調べることで、**その農産物がどの地域で育ったものを科学的に確認**しています。

例えば

玉ねぎの場合

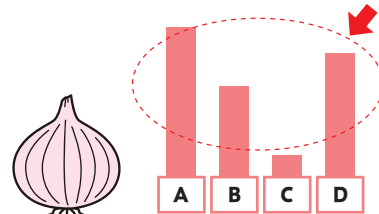
日本と中国では土壌に含まれる元素の比率が少し違います。



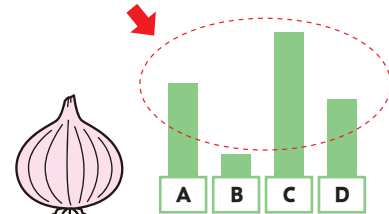
玉ねぎは生育時に水分と一緒に土の成分も吸収します。

元素の  
比率を  
調べると...

国産と中国産では元素の比率が違うことから、産地を推定することが可能です。



国産の元素比率



中国産の元素比率

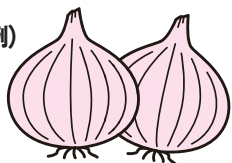
※グラフはイメージです。実際の測定値とは異なります。

### どんな食品を調べているの？

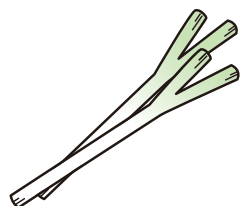
判別可能な農産物や水産物(16品目)を対象にしています。

(梅加工品、乾しいたけ、塩蔵わかめ、玉ねぎ、白ネギ、にんにく、ゴボウ(加工品含む)、昆布、しょうが、黒大豆、落花生、冷凍里芋、南瓜、うなぎ、牡蠣、あさり(生育場所が固定されたもの))

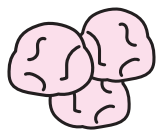
(例)



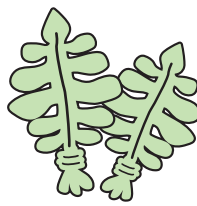
たまねぎ



ねぎ



うめぼし



わかめ

○産地判別は、品種毎に検査時期を決め、集中検査を実施します。

○過去に産地偽装が報告されている商品を中心に検査を実施しています。



# [品質管理]だより

## 10月度報告

※ひと月遅れとなります

### 食品安全プログラム 重点管理項目不適合

商品の調達からお届け、その後の対応など、すべての工程で品質管理や安全管理に必要な項目を明確にし、事故が起こる前の防止対策として重点管理項目を監視しています。10月度の不適合は17件でした。管理基準の逸脱があった場合は、同様の基準外が発生しないために是正処置を行います。

重点管理項目		不適合件数
事故管理	金属・硬質プラスチック片の商品混入発生申告	4
	複数発生商品事故(同企画で3回)の発生	1
検査管理	食品衛生法違反(微生物)	1
	微生物管理基準(不合格ライン)違反	5
店舗	賞味期限・消費期限切れ商品の販売	1
	店内加工品へ異物混入(毛髪・輪ゴムなど)	1
	アレルギー表示間違い	0
宅配商品	大量の不良品が配送された事案の発生	0
物流	商品の仕分け作業時に昆虫・ゴミ・仕分け器具の混入	2
	カッターで箱開梱時に商品を破袋させる	0
	外気温上昇による品温異常	0
食品工場	商品苦情(食品工場起因の商品事故)	2
合計		17

※上記の項目は申告数であり、調査の結果で問題なしとなった数を含みます。

## 商品 SOS これってなに？

Q

「いかそーめん」  
黒く変色している部分があります。



A

解凍すると色が消えたことから、イカの血液色素である「ヘモシアニン」が浮き出たものであると考えられました。

イカやタコなど軟体動物の血液は、血液成分に「ヘモシアニン」と言われる青い物質を持っています。そのため、個体差や部位により、ヘモシアニンが浮き出て青色や黒色・緑色に見えることがあります。凍結が進んで周辺の組織が白濁化すると、青い色素は浮かび上がって強調されて見えますが、解凍が進んで周囲の組織が透明感を取り戻すと、青い色素は目立たなく(薄く)なります。

◆なお、お召し上がりいただいても健康に影響はありませんので、ご安心ください。

## 11月度報告

### 商品事故お申し出件数

11月度の商品事故お申し出件数は131件(前年比79.4%)でした。その内、異物混入は52件(前年比85.2%)でした。

(内訳)

お申し出内容	異物混入(合計52件 発生率2.3ppm)					におい味異常	容器・包装異常	変色	総合計
	虫	毛髪	金属	原料由来(骨など)	その他				
件数(件)	11	4	0	11	26	17	4	2	131
発生率 ppm	0.5	0.2	0.0	0.5	1.2	0.8	0.2	0.1	5.8

※1ppm=1/100万 ※集約件数は商品事故件数ではなく、お申し出をいただいた件数です。  
※異物混入箇所は食品工場以外に家庭での混入なども含んでいます。

### 商品回収や注意喚起の連絡

商品回収や注意喚起などを商品利用者に対して電話やダイレクトメールなどでお知らせした内容を報告します。

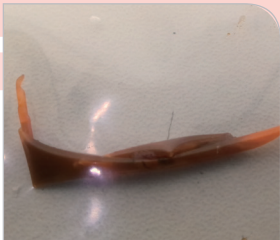
発生	企画回	商品名	供給数	発生内容	対応内容
11月7日	4月3回～9月3回	リライブシャツα・リライブスバツα	いずみ664件	遠赤外線を放射する範囲がプリント加工部分と限定的であり、家庭用遠赤外線血行促進用衣の一般的名称の定義に合致しないことが判明。当該製品の販売を停止し、メーカーより自主回収。	利用組合員に対し、自主回収のお知らせと返送用の袋などの封書を送付。

## 商品事故是正報告

))) お申し出内容

「チョコパン」

パンを割って食べようとしたところ、中から茶色の細長いものが出てきました。



))) 調査報告

異物は長さ約4cmのオレンジ色の樹脂フィルム片でした。外観の特徴から、当商品で使用しているチョコクリームの外装の破片であると判断いたしました。

原料のチョコクリームを使用する際は、ナイフで外装ビニールを開封し、中身を別の容器に移して表面を目視確認したうえで、成型作業を行います。

今回、チョコクリームの外装ビニールを開封する際に、包装袋を一度で切れずに切りなおすことにより切れ端が発生し、それがチョコクリームに付着、その後の目視確認が十分でなかったため、異物の付着に気付かないまま商品化されたものと考えられました。

))) 対策

- ①ナイフでの開封時、切り直した際には切れ端が残っていないか必ず確認するよう再指導しました。
- ②ナイフは毎日、新しいものまたは研ぎ直したものに交換していますが、途中で切れ味が悪くなった場合もすぐに交換するよう、指導いたしました。



# いずみ市民生協の[品質管理]だより

## 11月度報告

### 商品検査

組合員の商品に対する信頼にお応えするため、「コープ・ラボ」では生協が取り扱っている商品をさまざまな検査によってチェックしています。11月度の不適合は2件で、前月より6件減少しました。検査結果を取引先に報告し、食品事故の未然防止に努めています。



### 商品検査実績

	微生物	残留農薬	食品添加物	放射性物質	特定原材料	動物用医薬品	ヒスタミン	PFAS	合計
宅配	1,486	125	72	14	36	1	9	1	1,744
店舗	101	21	0	0	0	0	0	0	122
お申し出	1	10	0	0	0	0	0	0	11
合計	1,588	156	72	14	36	1	9	1	1,877
不適合件数	2	0	0	0	0	0	0	0	2

### 放射性物質検査

取扱	商品名	産地	放射性セシウム 134(Bq/Kg)	放射性セシウム 137(Bq/Kg)
【宅配】新企画品	白神の白ねぎ	秋田県	検出せず	検出せず
【宅配】新企画品	秋のグリーンセロリー（葉切り）	茨城県	検出せず	検出せず
【宅配】新企画品	王林	長野県	検出せず	検出せず
【宅配】新企画品	安曇野のサンふじ	長野県	検出せず	検出せず
【宅配】新企画品	サンふじ	長野県	検出せず	検出せず
【宅配】新企画品	サンジョナゴールド	青森県	検出せず	検出せず
【宅配】新企画品	さつまいも(栗かぐや)	千葉県	検出せず	検出せず
【宅配】新企画品	三陸産めかぶぼん酢風味	製造場所：栃木県	検出せず	検出せず
【宅配】新企画品	迎春 べったら漬	製造場所：埼玉県	検出せず	検出せず
【宅配】新企画品	さつまいも(あまゆう)	千葉県	検出せず	検出せず
【宅配】通常企画品	【ふぞろい】いるま野の里芋	埼玉県	検出せず	検出せず
【宅配】通常企画品	白菜(オレンジクイン)	茨城県	検出せず	検出せず
【宅配】通常企画品(生鮮品)	山形県産つや姫『雪むろ米』	山形県	検出せず	検出せず
【宅配】通常企画品(生鮮品)	秋田県産サキホコレ	秋田県	検出せず	検出せず

検出せず：検出下限値(12.5Bq/kg)未満

### 管理基準不適合

【微生物 新規事前検査】

不適合はありませんでした。

【微生物 抜き取り調査】

不適合は2件でした。

※管理基準は、より高いレベルを維持するための基準です。不適合であっても商品の安全性に問題はありません。

検査時期	取扱区分	商品名	不適合内容	対応
賞味時	宅配	3種類天ぷらセット	大腸菌群	改善要請
賞味時	店舗	絹あげ	一般生菌数	改善要請

抜き取り検査とは：取り扱っている商品のリスクに応じて定期的に検査することで、製造時の衛生状態などを継続的に監視しています。不適合のあった商品はメーカーに連絡し原因と対策を協議して改善に繋がっています。

【残留農薬検査】

不適合はありませんでした。

### 臭気検査

11件の検査をおこない、お申し出内容の原因が考えられる臭気成分が検出した件数は8件でした。

お申し出品の臭気検査事例……「レモンマーマレード」

お申し出内容	一口飲みこんだところ、薬品の様な味がして吐き出しました。
官能臭気検査	4名で実施しました。 柑橘のにおい、レモンの皮のにおい、アルコール臭、消毒臭を感じました。
機器分析検査	におい嗅ぎ機器で分析の結果、リモネン(柑橘類の果皮に含まれる特有の強い香り成分)を検出しました。
原因の推察	リモネンの香りは、人によっては薬品くさいと感じられることがあります。お申し出品にはレモンの皮がたくさん含まれており、においも強いので「薬品の様な味」と感じた可能性が考えられます。

### 検査の種類や役割についての動画を公開しています

#### ぜひ、ご覧ください！

動画でチェック!! >>>