



いずみ市民生協の

食の安全を支える取り組み

わたしたちは、「安全をお届けするために最大限の努力を行うこと」を商品提供の基本方針としています。
 そのために、いずみ市民生協では、独自の「食品安全プログラム」で安全の確保に取り組んでいます。

食品安全プログラムとは？

12の管理項目で リスク管理

生産からお届け後の対応までのリスクを洗い出し、**12項目**で管理しています。

重要な管理ポイントを 決めています

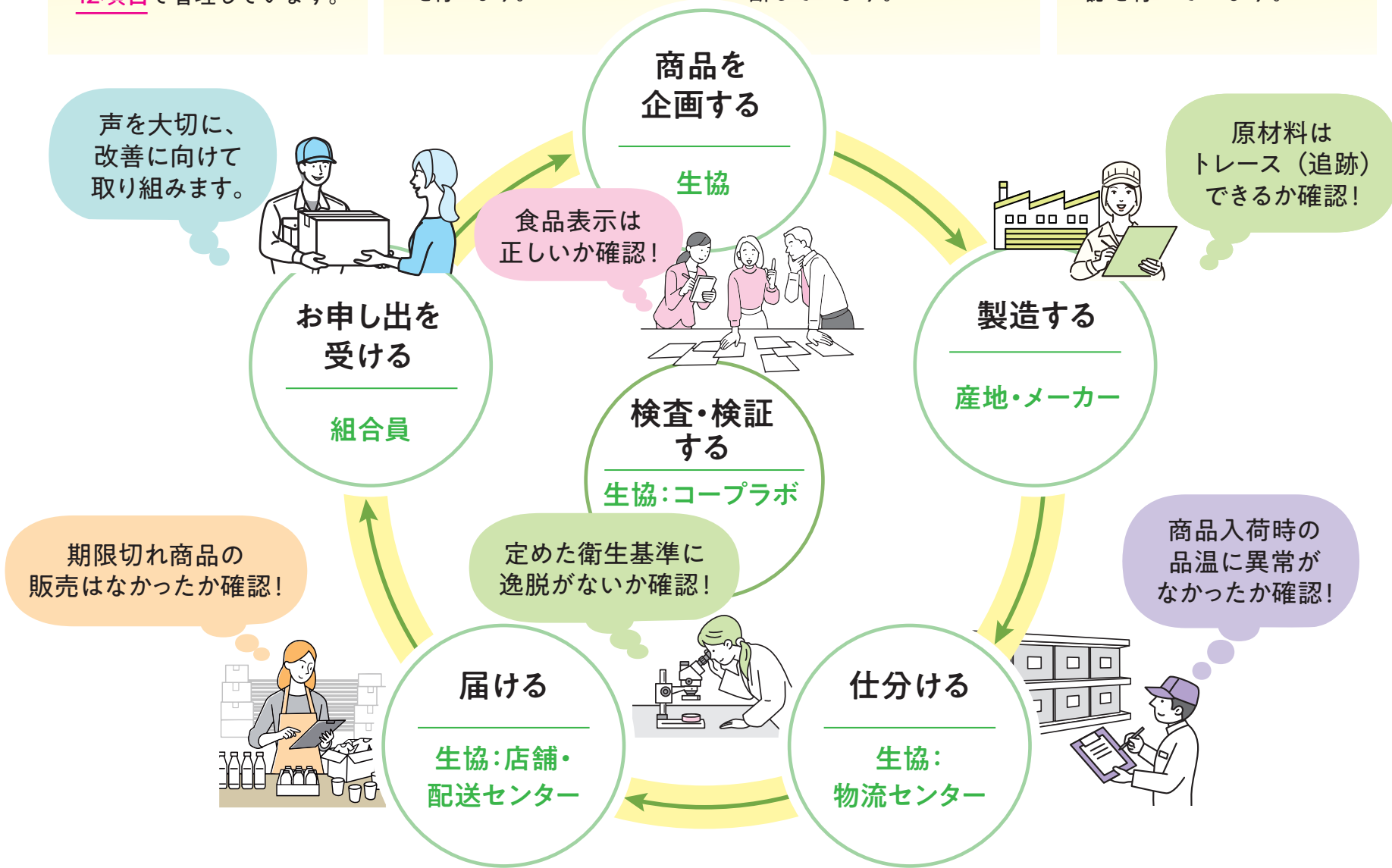
各項目に重要な**管理ポイント**を設け、逸脱時は対策と改善を行います。

独自の管理基準を 決めています

食品品質・表示の**管理基準**を定め、基準に沿って判断しています。

取扱い開始後も 品質チェック

新規取扱時だけでなく、開始後も継続して品質確認を行っています。



食の安全を支えるために…こんな取り組みも行っています。

広報誌の発行

毎月の広報誌や年一回発行している品質保証レポートで、食品安全に関するお知らせや検査実績などを掲載しています。

過去の広報誌はこちらからご覧いただけます。



組合員との情報交換

いずみ市民生協の食の安全の取り組みに対して、組合員みなさまの声を直接お聞きする場として交流会を毎年開催しています。いただいたご意見は今後の政策や取り組みに反映します。

今年度の交流会は5月に開催予定です！
 詳細は2ページをご確認ください。

[品質管理]だより

1月度報告

※ひと月遅れとなります

食品安全プログラム 重点管理項目不適合

商品の調達からお届け、その後の対応など、すべての工程で品質管理や安全管理に必要な項目を明確にし、事故が起こる前の防止対策として重点管理項目を監視しています。1月度の不適合は12件でした。管理基準の逸脱があった場合は、同様の基準外が発生しないために是正処置を行います。

重点管理項目		不適合件数
事故管理	金属・硬質プラスチック片の商品混入発生申告	4
	複数発生商品事故(同企画で3回)の発生	0
検査管理	食品衛生法違反(微生物)	0
	微生物管理基準(不合格ライン)違反	2
店舗	賞味期限・消費期限切れ商品の販売	1
	店内加工品へ異物混入(毛髪・輪ゴムなど)	1
	アレルギー表示間違い	0
宅配商品	大量の不良品が配送された事案の発生	0
物流	商品の仕分け作業時に昆虫・ゴミ・仕分け器具の混入	0
	カッターで箱開梱時に商品を破袋させる	0
	外気温上昇による品温異常	0
食品工場	商品苦情(食品工場起因の商品事故)	0
合計		12

※上記の項目は申告数であり、調査の結果で問題なしとなった数を含みます。

2月度報告

商品事故お申し出件数

2月度の商品事故お申し出件数は124件(前年比100%)でした。その内、異物混入は55件(前年比131%)でした。

(内訳)

お申し出内容	異物混入(合計55件 発生率2.6ppm)					におい味異常	容器・包装異常	変色	総合計
	虫	毛髪	金属	原料由来(骨など)	その他				
件数(件)	2	11	4	14	24	16	1	3	124
発生率 ppm	0.1	0.5	0.2	0.7	1.1	0.7	0	0.1	5.8

※1ppm=1/100万 ※集約件数は商品事故件数ではなく、お申し出をいただいた件数です。
※異物混入箇所は食品工場以外に家庭での混入なども含んでいます。

商品回収や注意喚起の連絡

商品回収や注意喚起などを商品利用者に対して電話やダイレクトメールなどでお知らせした内容を報告します。

2月度の発生はありませんでした。

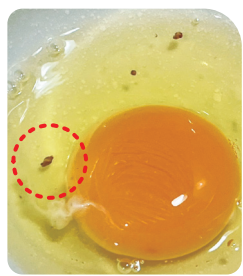
これってなに？ 商品 SOS

Q たまごに血のようなものが入っていました。



A 血卵または肉斑(ミートスポット)の可能性がります。

卵の中に血液が混入したものは「血卵」と呼ばれます。卵ができる過程で、鶏の卵管から少量出血することで発生します。赤玉では「肉斑(ミートスポット)」と呼ばれる、卵殻の色素や組織片などが小さな粒となって見えることがあります。



(ミートスポット)

どちらも鶏由来の成分であり少量であれば食べても問題ありません。

Q たまごにひびが入っているように見えます。



A 外からの衝撃ではなく、卵殻内部の水分の影響で半透明のスジのように見えることがあります。



(半透明のスジが見られる卵)

内部に汚染や腐敗がなければ食べても問題ありません。

Q 血卵やひび卵を出荷しないために、どのような検査をしているのでしょうか？



A 生協のたまごは、マルイ食品GPセンター(卵の選別・パック工場)で検査しています。

ひび卵検査装置



卵の表面をプラスチック棒で軽く叩き、返ってくる音を判別し、ひび卵を自動的に排除します。

異常卵検査装置



卵に光を当てて内部を確認し、(血卵・無黄卵・内容異常卵)などを検出し、除去しています。

ひび卵のスジは出荷時には目立たないことが多く、血液がごく少量の場合は検出が難しいことがあります。そのため、すべての異常卵を判別することは難しい場合がありますが、今後も安心してご利用いただけるよう品質管理に努めてまいります。





いずみ市民生協の[品質管理]だより

2月度報告

商品検査

組合員の商品に対する信頼にお応えするため、「コープ・ラボ」では生協が取り扱っている商品をさまざまな検査によってチェックしています。2月度の不適合は6件で、前月より4件増加しました。検査結果を取引先に報告し、食品事故の未然防止に努めています。



商品検査実績

	微生物	残留農薬	食品添加物	放射性物質	特定原材料	動物用医薬品	カドミウム	合計
宅配	1,641	165	89	21	36	9	33	2,006
店舗	96	0	10	0	0	1	0	113
お申し出	0	8	0	0	0	0	0	8
合計	1,737	173	99	21	36	10	33	2,127
不適合件数	6	0	0	0	0	0	0	6

放射性物質検査

取扱	商品名	産地	放射性セシウム 134(Bq/Kg)	放射性セシウム 137(Bq/Kg)
【宅配】 新企画品	遠州産 やわらかほしいも	製造場所: 静岡県	検出せず	検出せず
【宅配】 新企画品	活〆銀鮭のスライス切落し	製造場所: 宮城県	検出せず	検出せず
【宅配】 新企画品	京番茶ティーバッグ	製造場所: 静岡県	検出せず	検出せず
【宅配】 新企画品	国産いかとんにくの芽の 旨辛みそ炒め	製造場所: 千葉県	検出せず	検出せず
【宅配】 新企画品	国産いちごジャム	製造場所: 長野県	検出せず	検出せず
【宅配】 新企画品	焼さけあらほぐし 2個パック	製造場所: 青森県	検出せず	検出せず
【宅配】 通常企画品	バラ凍結おてがる小松菜	製造場所: 茨城県	検出せず	検出せず
【宅配】 通常企画品	旬りんごふじ	青森県	検出せず	検出せず
【宅配】 通常企画品	ヤスダヨーグルト	新潟県	検出せず	検出せず
【宅配】 通常企画品	茨城の紅はるか干しいも	茨城県	検出せず	検出せず
【宅配】 通常企画品 (生鮮品)	無洗米岩手いわてっこ(米)	岩手県	検出せず	検出せず
【宅配】 通常企画品 (生鮮品)	福島県産天のつぶ(米)	福島県	検出せず	検出せず
【宅配】 通常企画品 (生鮮品)	福島県会津こしひかり(米)	福島県	検出せず	検出せず
【宅配】 通常企画品 (生鮮品)	雪若丸(米)	山形県	検出せず	検出せず
【宅配】 通常企画品 (生鮮品)	青天の霹靂(米)	青森県	検出せず	検出せず
【宅配】 通常企画品 (生鮮品)	玄米秋田あきたこまち	秋田県	検出せず	検出せず
【宅配】 通常企画品 (生鮮品)	銀河のしずく(米)	岩手県	検出せず	検出せず
【宅配】 通常企画品 (生鮮品)	金色の風(米)	岩手県	検出せず	検出せず
【宅配】 通常企画品 (生鮮品)	宮城ひとめぼれ胚芽米	宮城県	検出せず	検出せず
【宅配】 通常企画品 (生鮮品)	ひとめぼれ(米)	岩手県	検出せず	検出せず
【宅配】 通常企画品 (生鮮品)	コープのブレンド米	山形県	検出せず	検出せず

検出せず: 検出下限値(12.5Bq/kg)未満

管理基準不適合

[微生物 新規事前検査]

不適合は3件でした。

検査時期	取扱区分	商品名	不適合内容	対応
賞味時	宅配	カスタードシュークリーム	一般生菌数	改善要請
入荷時	宅配	比良ロール	大腸菌群	改善要請
賞味時	宅配	バナナオ・レ	一般生菌数 大腸菌群	改善要請

[微生物 抜き取り調査]

不適合は3件でした。

※管理基準は、より高いレベルを維持するための基準です。不適合であっても商品の安全性に問題はありません。

検査時期	取扱区分	商品名	不適合内容	対応
入荷時	宅配	スイートポテト	一般生菌数	改善要請
賞味時	店舗	ざるとうふ	一般生菌数	改善要請
賞味時	店舗	笹かま	一般生菌数	改善要請

抜き取り検査とは：取り扱っている商品のリスクに応じて定期的に検査することで、製造時の衛生状態などを継続的に監視しています。不適合のあった商品はメーカーに連絡し原因と対策を協議して改善に繋がっています。

[残留農薬検査]

不適合はありませんでした。

臭気検査

5件の検査をおこない、お申し出内容の原因が考えられる臭気成分が検出した件数は3件でした。

お申し出品の臭気検査事例……「あきたこまち5kg」

お申し出内容	購入約2カ月後に使用しようと思ったら、薬品のようなにおいがしました。
官能臭気検査	お申し出品について4名で実施しました。お米のにおい、わずかに柑橘のようなにおいを感じました
機器分析検査	におい嗅ぎ機器で分析の結果、2,4,6-トリクロロアニソール(カビ臭)を微量検出しました。
原因の推察	2,4,6-トリクロロアニソールは、木材の防かび剤として使用されている2,4,6-トリクロロフェノールがある種のカビと反応して生成されることがわかっています。2,4,6-トリクロロアニソールはごく微量でもにおいを感じやすいため、今回のお申し出は、このカビ臭を敏感に感じられた可能性が考えられます。